

**ТЕХНИЧЕСКОЕ ОПИСАНИЕ № 87485953, 87485959, 87485958.**

к ГОСТ 12.4.280-2014 «Одежда специальная для защиты от общих производственных загрязнений и механических воздействий. Общие технические требования»

**87485953 Жилет утепленный женский Сити (тк.Дюспо), т.синий**

**87485959 Жилет утепленный женский Сити (тк.Дюспо), серый**

**87485958 Жилет утепленный женский Сити (тк.Дюспо), васильковый**



Рис. 1. Эскиз Жилет утепленный женский Сити (тк.Дюспо), т.синий.  
Вид спереди.



Рис. 2. Эскиз Жилет утепленный женский Сити (тк.Дюспо), т.синий.  
Вид сзади и капюшон.



Рис. 3. Эскиз Жилет утепленный женский Сити (тк.Дюспо), серый.  
Вид спереди.

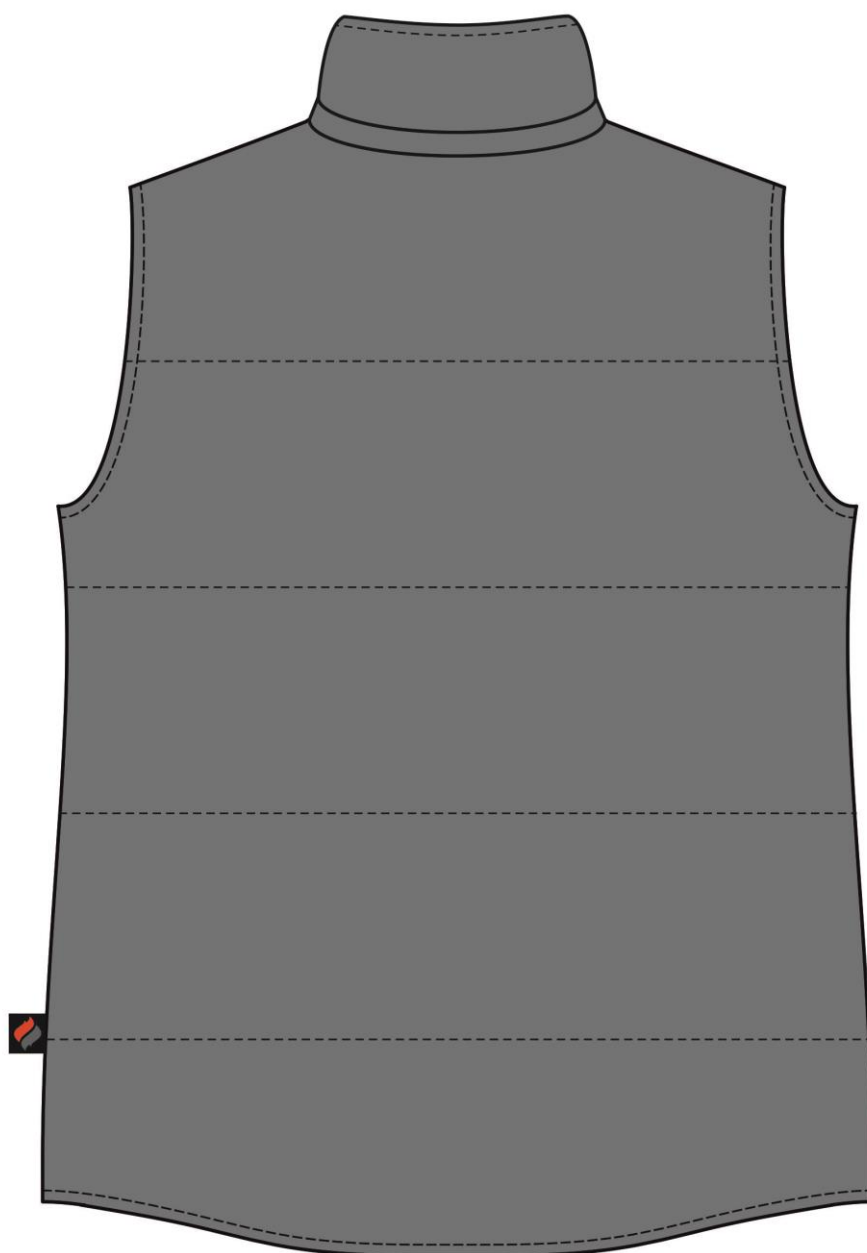
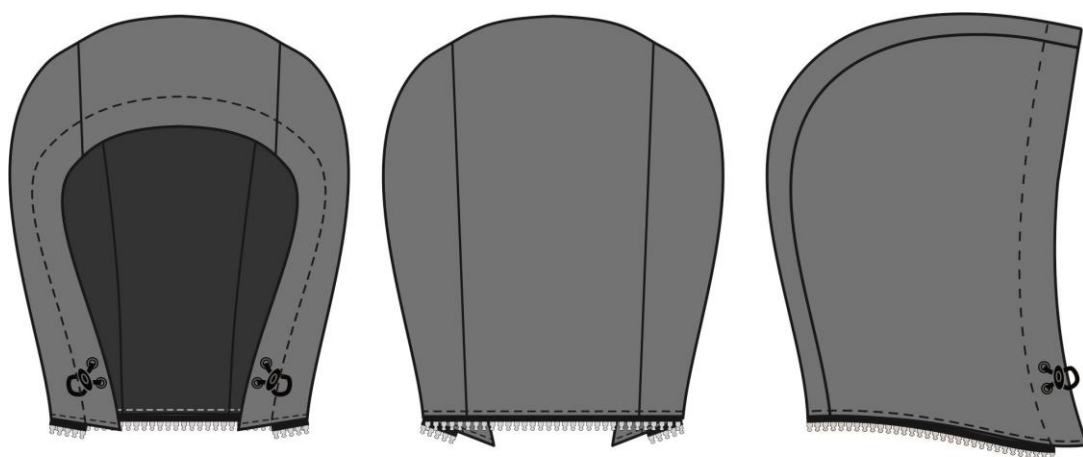


Рис. 4. Эскиз Жилет утепленный женский Сити (тк.Дюспо), серый.  
Вид сзади и апюшон.



Рис. 5. Эскиз Жилет утепленный женский Сити (тк.Дюспо), васильковый.

Вид спереди.

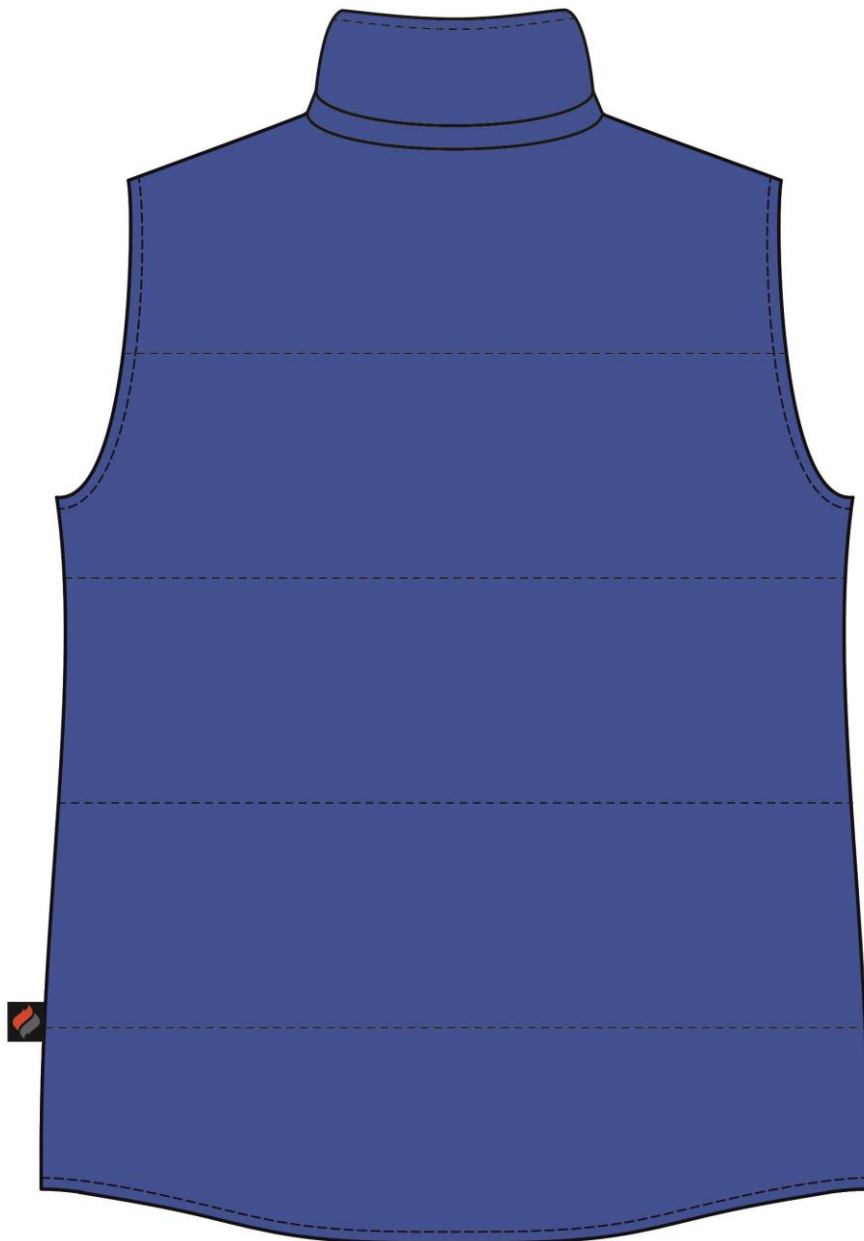
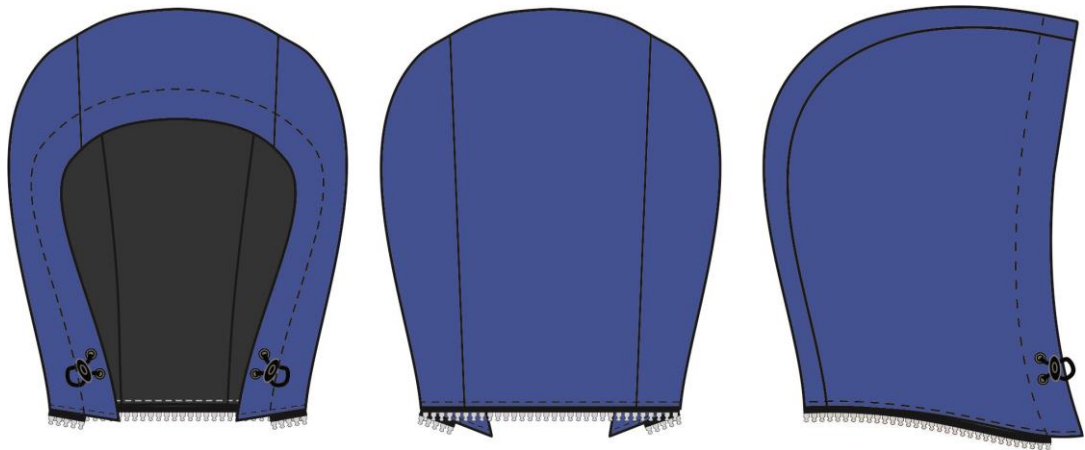


Рис. 6. Эскиз Жилет утепленный женский Сити (тк.Дюспо), васильковый.  
Вид сзади и капюшон.

Изготовление и раскрой (отклонения от нитей основы в тканях и допуски при раскрое) изделия должны соответствовать требованиям настоящего технического описания, основам промышленных методов обработки специальной одежды и образцу, утвержденному в установленном порядке.

Изделия по размерам должны изготавливаться на типовые фигуры, в соответствии с классификацией: по обхвату груди 80-140, по росту 158-200, по ГОСТ 31399-2009 и настоящего технического описания.

Табл. 1

Обхват груди типовой фигуры, см						
80-84	88-92	96-100	104-108	112-116	120-124	128-132
Рост типовой фигуры, см						
158-164		170-176		182-188		194-200

### Описание внешнего вида модели

**Жилет утепленный женский Сити (тк.Дюспо)**, предназначена для защиты от общих производственных загрязнений и механических воздействий, изготавливается в соответствии с ГОСТ 12.4.280-2014 «Одежда специальная для защиты от общих производственных загрязнений и механических воздействий. Общие технические требования».

**Жилет** утепленный прямого силуэта, с центральной застёжкой на тесьму – «молния».

*Полочки* с диагональным резом из проймы в борт. Верхняя часть простёгана в соответствии с разметкой в лекалах. Нижняя часть с карманом с притачной листочкой с наклонным входом, со стороны борта карман входит в диагональный рез, боковой шов карманов входит в боковой шов жилета, нижний срез входит в подгибку низа.

Спинка цельнокроеная, удлиненная с закругленной линией низа, простёгана в соответствии с разметкой в лекалах.

**В левый боковой шов вставлена этикетка-флажок Факел (см. эскиз).**

*Воротник*–стойка с планкой и тесьмой «молния» для пристегивания капюшона. Центральная застёжка «молния» входит в воротник.

В горловину вставлена этикетка основная и вешалка.

*Подкладка* из флиса. На подкладку левой полочки нашит внутренний карман с застёжкой на один участок ленты-контакт. **На внутреннем накладном кармане подкладки левой полочки настроена этикетка ФИО.**

В левый боковой шов подкладки вшит запасной лоскут ткани.

*Утеплитель* - два слоя скрепляется с деталями верха полочки, спинки и простеган по переду под наклоном, по спинке горизонтальными строчками, в соответствии с разметкой в лекалах. Один слой утеплителя расположен в деталях воротника и капюшона.

*Капюшон* пристегивается на тесьму «молния» по шву втачивания воротника. Лицевой вырез капюшона стягивается на шнур, продетый через два люверса, с двухдырочным фиксатором. В готовом изделии подкладка капюшона скрепляется с тканью верха по центру швов стачивания центральной части с боковыми.

Дополнительной строчкой скрепляются припуски швов втачивания верхнего и нижнего воротника.